



# NÁVOD K OBSLUZE

[ NÁSTĚNNÝ OVLADAČ ]

-----  
XK76



**DŮLEŽITÁ POZNÁMKA:**

Před instalací a použitím vašeho nového klimatizačního zařízení si pečlivě přečtěte tento návod. Návod si pak dobře uložte pro další použití.

# Obsah

1	Displej .....	3
1.1	Vzhled.....	3
1.2	Popis zobrazovaných symbolů .....	4
2	Tlačítka.....	5
2.1	Vzhled tlačítek .....	5
2.2	Popis funkcí tlačítek.....	5
3	Provozní pokyny.....	5
3.1	Struktura menu .....	5
3.2	Zapnutí/Vypnutí .....	7
3.3	Nastavení režimu.....	7
3.4	Nastavení teploty .....	7
3.5	Nastavení ventilátoru .....	7
3.6	Nastavení směrování vyfukovaného vzduchu .....	8
3.7	Nastavení funkcí .....	10
3.8	Zobrazení stavu jednotky.....	13
3.9	Zobrazení aktuální poruchy .....	15
3.10	Nastavení časovače .....	17
3.11	Nastavení hodin.....	22
3.12	Nastavení zablokování .....	23
4	Pokyny pro instalaci .....	24
4.1	Části a rozměry kabelového ovladače .....	24
4.2	Požadavky na instalaci .....	25
4.3	Způsob instalace.....	25
4.4	Demontáž .....	28
4.5	Nastavení adresy.....	29

Překlad originálního návodu

## DŮLEŽITÁ POZNÁMKA:

Před instalací a použitím vašeho nového klimatizačního zařízení si pečlivě přečtěte tento návod. Návod si pak dobře uložte pro další použití.

# Pokyny pro uživatele

Přečtěte si pečlivě všechny pokyny, abyste mohli zařízení správně nainstalovat a používat. Před čtením pokynů mějte na paměti následující body:

- (1) Kabelový ovladač nesmí být nainstalován na místě, kde je vlhko nebo kam svítí přímé sluneční světlo.
- (2) Do kabelového ovladače nebouchejte, neházejte s ním a neprovádějte příliš často jeho montáž a demontáž.
- (3) Nemanipulujte s kabelovým ovladačem, když máte mokré ruce.
- (4) Nepřemisťujte a neinstalujte kabelový ovladač sami. Pokud máte nějaký dotaz, kontaktujte poprodejní servisní středisko.
- (5) Kabelový ovladač je univerzální model, který se dá použít pro různé typy jednotek. Některé funkce kabelového ovladače nejsou u některých typů jednotek k dispozici. Podrobnosti zjistíte v návodu k obsluze příslušné jednotky. Nastavení takových nedostupných funkcí neovlivní provoz jednotky.
- (6) Kabelový ovladač je univerzální. Přijímač signálu dálkového ovládání je vestavěn ve vnitřní jednotce nebo v kabelovém ovladači. Řiďte se podle konkrétního modelu.

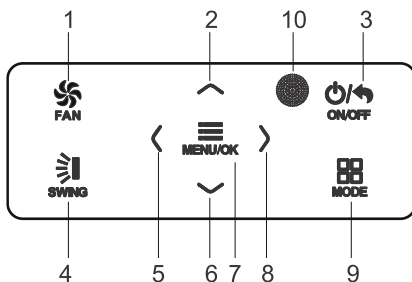


## 1.2 Popis zobrazovaných symbolů

Č.	Symbol	Popis
1		Funkce směřování vyfukovaného vzduchu nahoru a dolů
2		Funkce směřování vyfukovaného vzduchu vlevo a vpravo
3		Funkce pro přívod čerstvého vzduchu
4		Funkce Spánek
5		Režim Automatika
6		Režim Chlazení
7		Režim Odvlhčování
8		Režim Ventilátor
9		Režim Topení
10		Funkce Zdraví
11		Funkce I-Demand
12		Funkce Nepřítomnost/Dovolená
13		Stav zablokování (Funkce tlačítek, nastavení teploty, zapnutí/vypnutí, režim nebo úspora energie jsou zablokovány pomocí vzdáleného monitoru.)
14		Aktuálně nastavená rychlost ventilátoru
15		Funkce Paměť (Zapamatování stavu při výpadu napájení)
16		Funkce DRED
17		Funkce Úspora energie:
18		Funkce X-FAN
19	Použití časovače	
20		Indikace vyjmutí přístupové karty nebo nepřítomnosti osob
21		Funkce Tichý chod
22		Funkce Zablokování

## 2 Tlačítka

### 2.1 Vzhled tlačítek



Obr. 2: Vzhled tlačítek

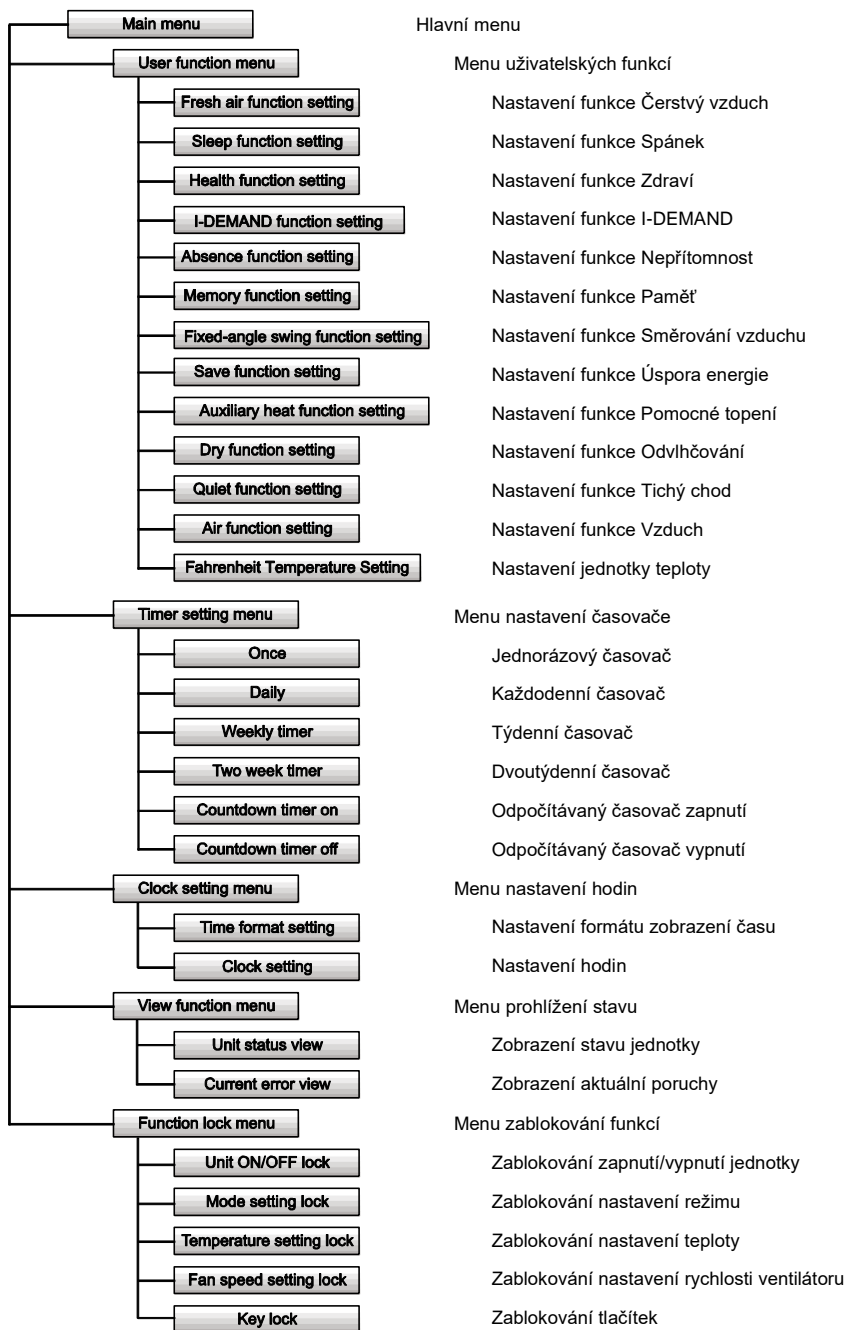
### 2.2 Popis funkcí tlačítek

Č.	Označení tlačítka	Funkce tlačítka
1	FAN	Nastavuje nízkou, střední, vysokou, velmi vysokou (Turbo) a automatickou rychlost ventilátoru (Auto).
2	▲	(1) Nastavení teploty (2) Nastavení parametru
6	▼	(3) Posun kurzoru pro výběr položky
3	ON/OFF/BACK	(1) Zapnutí nebo vypnutí jednotky (2) Návrat do předchozí stránky menu
4	SWING	Nastavení směrování vyfukovaného vzduchu nahoru/dolů a vlevo/vpravo
5	◀	(1) Zapnutí nebo vypnutí příslušné funkce (2) Posun kurzoru pro výběr položky
8	▶	(3) Nastavení parametru
7	MENU/OK	(1) Vstup do stránky menu (2) Potvrzení nastavení
9	MODE	Nastavení režimu Automatika, Chlazení, Odvlhčování, Ventilátor nebo Topení u vnitřní jednotky.
10		Okénko přijímače signálu dálkového ovládání

## 3 Provozní pokyny

### 3.1 Struktura menu

Obvyklá nastavení kabelového ovladače je možné provádět přímo na hlavní stránce, včetně nastavení rychlosti ventilátoru, teploty, režimu provozu a zapnutí/vypnutí. Nastavení a zobrazení stavu ostatních funkcí je možné provádět v příslušném menu. Podrobná struktura menu je znázorněna na obrázku 3.

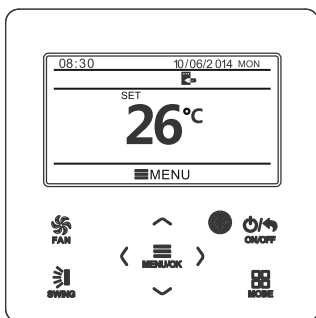


Obr. 3: Struktura menu

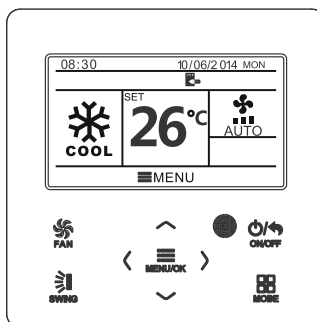


## 3.2 Zapnutí/Vypnutí

Když se na kabelovém ovladači zobrazuje hlavní stránka rozhraní, stiskněte tlačítko ON/OFF pro zapnutí jednotky. Stiskněte tlačítko ON/OFF znovu pro vypnutí jednotky. Rozhraní displeje ve vypnutém a zapnutém stavu ukazují obrázky 4 a 5.



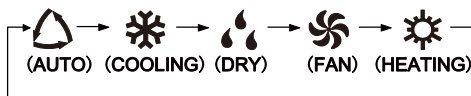
Obr. 4: Rozhraní při vypnutí



Obr. 5: Rozhraní při zapnutí

## 3.3 Nastavení režimu

V zapnutém stavu je možné stisknutím tlačítka MODE nastavovat režim provozu v následujícím cyklu: Automatika (AUTO), Chlazení (COOL), Odvlhčování (DRY), Ventilátor (FAN), Topení (HEAT)



**Poznámka:** Když je zapnutá funkce Úspora energie, není dostupný režim Automatika.

## 3.4 Nastavení teploty

Když je jednotka zapnutá a zobrazuje se hlavní stránka rozhraní, stisknutím tlačítka ▲ nebo ▼ se nastavená teplota zvýší nebo sníží o 1 °C (1 °F); při podržení stisknutého tlačítka ▲ nebo ▼ se nastavená teplota zvyšuje nebo snižuje o 1 °C (1 °F) po každých 0,3 sekundy.

V režimu Chlazení, Odvlhčování, Ventilátor a Topení je rozsah nastavení teploty 16–30 °C (61–86 °F). V režimu Automatika se teplota nedá nastavit.

## 3.5 Nastavení ventilátoru

V zapnutém stavu je možné stisknutím tlačítka FAN nastavovat rychlost ventilátoru v následujícím cyklu: Nízká, Střední, Vysoká, Velmi vysoká (Turbo), Automatická (Auto). Zobrazované symboly ukazují obrázek 6.




Obr. 6: Nastavení ventilátoru

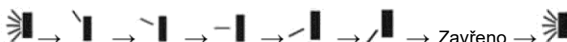
### 3.6 Nastavení směřování vyfukovaného vzduchu

Když je jednotka zapnutá, stiskněte tlačítko SWING pro nastavení směřování vyfukovaného vzduchu.

K dispozici jsou dva režimy směřování: směřování s nastavitelným pevným úhlem a jednoduché směřování s proměnným úhlem.

Když je použit režim s nastavitelným pevným úhlem, operace směřování vzduchu probíhá takto:

Když je jednotka zapnutá, stiskněte tlačítko SWING, abyste nastavili způsob směřování vzduchu nahoru/dolů . Úhel směřování nahoru/dolů se nastavuje v následujícím cyklu:



Vyberte nastavení směřování nahoru/dolů a vlevo/vpravo pomocí tlačítka ◀ nebo ▶.

Když je vybráno směřování vlevo/vpravo :

Úhel směřování vlevo/vpravo se nastavuje v následujícím cyklu:




#### Poznámka:


- (1) Zapněte režim směřování s nastavitelným pevným úhlem ve stránce nastavení funkcí.
- (2) Pokud není směřování s nastavitelným pevným úhlem na daném modelu k dispozici, nebude tato funkce po nastavení na kabelovém ovladači fungovat.

Režim jednoduchého směřování: Když je režim s nastavitelným pevným úhlem směřování vypnutý, probíhá operace směřování vzduchu následovně:

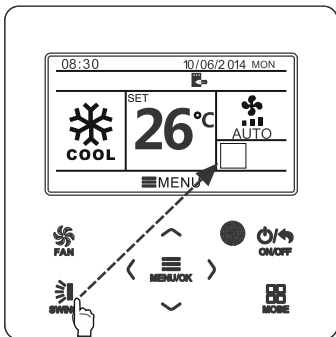
Když je jednotka zapnutá, stiskněte tlačítko SWING. Objeví se rámeček u směřování nahoru/dolů. Pak stiskněte tlačítko SWING pro zapnutí nebo vypnutí střídavého směřování vzduchu nahoru/dolů.

 se zobrazuje, když je střídavé směřování vzduchu nahoru/dolů zapnuté a nezobrazuje se, když je střídavé směřování vzduchu nahoru/dolů vypnuté.

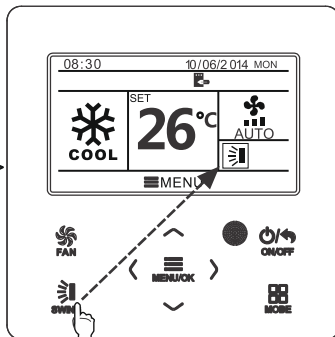
Když se zobrazuje rámeček u směřování nahoru/dolů, stiskněte tlačítko ◀ nebo ▶ pro přepnutí na nastavení směřování vzduchu vlevo/vpravo. Pak se objeví rámeček u směřování vlevo/vpravo. V tomto případě stiskněte tlačítko SWING pro zapnutí nebo vypnutí střídavého směřování vzduchu vlevo/vpravo.

 se zobrazuje, když je střídavé směřování vzduchu vlevo/vpravo zapnuté a nezobrazuje se, když je střídavé směřování vzduchu vlevo/vpravo vypnuté.

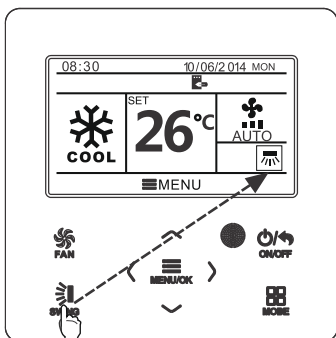
Podrobný postup viz obrázky 7.



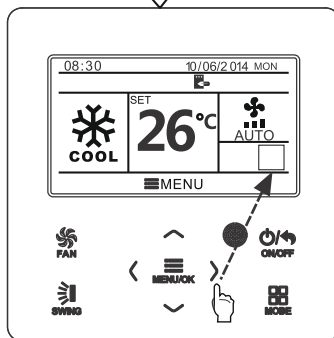
Stiskněte tlačítko SWING, abyste přešli do režimu nastavení směřování vzduchu.



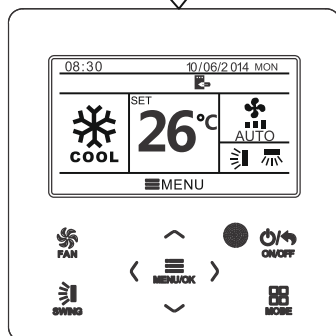
Stiskněte tlačítko SWING, abyste zapnuli/vypnuli střídavé směřování vzduchu nahoru/dolů nebo nastavili pevný úhel směřování vzduchu nahoru/dolů.



Stiskněte tlačítko SWING, abyste zapnuli/vypnuli střídavé směřování vzduchu vlevo/vpravo nebo nastavili pevný úhel směřování vzduchu vlevo/vpravo.



Stiskněte tlačítko ◀ nebo ▶, abyste přepnuli mezi nastavením směřování vzduchu nahoru/dolů nebo vlevo/vpravo.

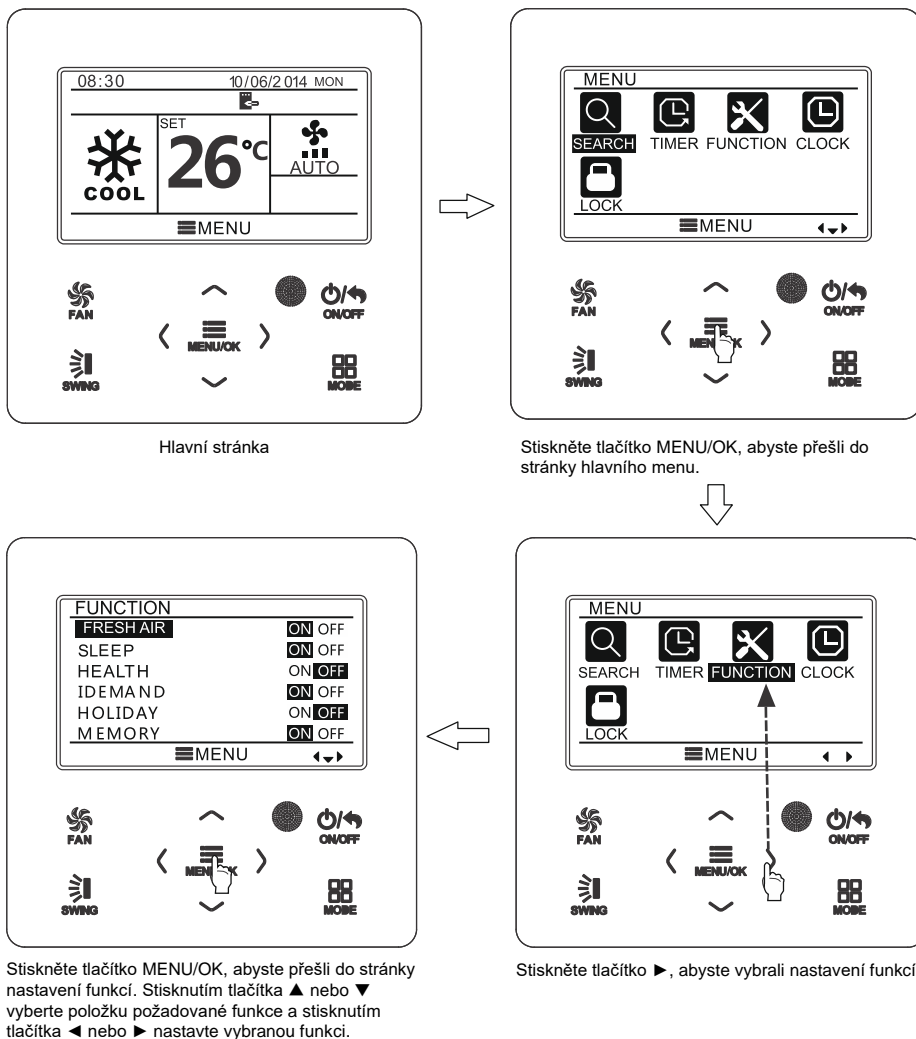


Po ukončení nastavení se režim nastavení ukončí automaticky po 5 sekundách.

Obr. 7: Nastavení směřování vzduchu

### 3.7 Nastavení funkcí

Když se zobrazuje hlavní stránka rozhraní, stiskněte tlačítko MENU/OK, abyste přešli do stránky hlavního menu. Stisknutím tlačítka ▲, ▼, ◀ nebo ▶ vyberte symbol pro nastavení funkce (FUNCTION). Pak stiskněte tlačítko MENU/OK, abyste přešli do stránky uživatelského nastavení funkcí. Stisknutím tlačítka ▲ nebo ▼ vyberte položku požadované funkce. Stisknutím tlačítka ◀ nebo ▶ zapněte (ON) nebo vypněte (OFF) vybranou funkci. Položka funkce, kterou není možné nastavit, se zobrazuje šedě. Viz obrázek 8.



Obr. 8: Nastavení funkce

### 3.7.1 Nastavení funkce Přívod čerstvého vzduchu

Po přechodu do stránky uživatelského nastavení funkcí vyberte stisknutím tlačítka ▲ nebo ▼ funkci Čerstvý vzduch (FRESH AIR) a pak stisknutím tlačítka ◀ nebo ▶ tuto funkci zapněte (ON) nebo vypněte (OFF). Stiskněte tlačítko MENU, abyste nastavili režim funkce Čerstvý vzduch.

Po přechodu do nastavení režimu funkce Čerstvý vzduch nastavte stisknutím tlačítka ▲ nebo ▼ režim v rozmezí 1–10. Po nastavení stiskněte tlačítko MENU, aby se nastavení uložilo.

### 3.7.2 Nastavení funkce Spánek

Po přechodu do stránky uživatelského nastavení funkcí vyberte stisknutím tlačítka ▲ nebo ▼ funkci Spánek (SLEEP) a pak stisknutím tlačítka ◀ nebo ▶ tuto funkci zapněte (ON) nebo vypněte (OFF). Nastavení se uloží automaticky.

Když je tato funkce zapnutá, jednotka bude pracovat podle přednastavené spánkové křivky (přednastaveného průběhu teploty během doby spánku), aby bylo zajištěno komfortní prostředí pro spánek.

#### Poznámka:

- V režimech Ventilátor a Automatika není funkce Spánek dostupná.
- Funkce Spánek bude zrušena, když je jednotka vypnuta nebo je přepnuta do jiného režimu.

### 3.7.3 Nastavení funkce Zdraví

Po přechodu do stránky uživatelského nastavení funkcí vyberte stisknutím tlačítka ▲ nebo ▼ funkci Zdraví (HEALTH) a pak stisknutím tlačítka ◀ nebo ▶ tuto funkci zapněte (ON) nebo vypněte (OFF). Nastavení se uloží automaticky.

### 3.7.4 Nastavení funkce I-DEMAND

Po přechodu do stránky uživatelského nastavení funkcí vyberte stisknutím tlačítka ▲ nebo ▼ funkci I-DEMAND a pak stisknutím tlačítka ◀ nebo ▶ tuto funkci zapněte (ON) nebo vypněte (OFF). Nastavení se uloží automaticky.

#### Poznámka:

Tato funkce je k dispozici pouze v režimu Chlazení.

- Když je tato funkce zapnuta, místo nastavené teploty se zobrazuje SE. V tomto případě je nastavení teploty a rychlosti ventilátoru zablokováno.
- Tato funkce bude zrušena, když je jednotka přepnuta do jiného režimu.
- Tato funkce a funkce Spánek nemohou být zapnuté současně.
- Když je funkce I-Demand zapnuta jako první a pak je zapnuta funkce Spánek, bude funkce I-Demand zrušena a uplatní se funkce Spánek a naopak.

### 3.7.5 Nastavení funkce Nepřítomnost/Dovolená

Po přechodu do stránky uživatelského nastavení funkcí vyberte stisknutím tlačítka ▲ nebo ▼ funkci Nepřítomnost/Dovolená (HOLIDAY) a pak stisknutím tlačítka ◀ nebo ▶ tuto funkci zapněte (ON) nebo vypněte (OFF). Nastavení se uloží automaticky.

Tato funkce se používá pro udržování teploty v místnosti tak, aby ji jednotka mohla rychle vyehřát.

#### **Poznámka:**

- Tato funkce je k dispozici pouze v režimu Topení.
- Když je tato funkce zapnuta, místo nastavené teploty se zobrazuje 8 °C (46 °F). V tomto případě je nastavení teploty a rychlosti ventilátoru zablokováno.
- Tato funkce bude zrušena, když je jednotka přepnuta do jiného režimu.
- Tato funkce a funkce Spánek nemohou být zapnuté současně. Když je funkce Nepřítomnost zapnuta jako první a pak je zapnuta funkce Spánek, bude funkce Dovolená zrušena a uplatní se funkce Spánek a naopak.

### **3.7.6 Nastavení funkce Paměť**

Po přechodu do stránky uživatelského nastavení funkcí vyberte stisknutím tlačítka ▲ nebo ▼ funkci Paměť (MEMORY) a pak stisknutím tlačítka ◀ nebo ▶ tuto funkci zapněte (ON) nebo vypněte (OFF). Nastavení se uloží automaticky.

### **3.7.7 Nastavení funkce Směrování vzduchu s pevným úhlem**

Po přechodu do stránky uživatelského nastavení funkcí vyberte stisknutím tlačítka ▲ nebo ▼ funkci pro zablokování automatického směrování vzduchu (SWING) pak stisknutím tlačítka ◀ nebo ▶ tuto funkci zapněte (ON) nebo vypněte (OFF). Nastavení se uloží automaticky.

#### **Poznámka:**

Pokud na připojené jednotce není funkce pro směrování vzduchu s pevným úhlem k dispozici, bude tato funkce po nastavení automaticky zrušena.

### **3.7.8 Nastavení funkce Úspora energie**

Po přechodu do stránky uživatelského nastavení funkcí vyberte stisknutím tlačítka ▲ nebo ▼ funkci Úspora energie (SAVE) a pak stisknutím tlačítka ◀ nebo ▶ tuto funkci zapněte (ON) nebo vypněte (OFF). Pak stiskněte tlačítko MENU, abyste přešli do stránky nastavení funkce úspory energie.

Po přechodu do stránky pro nastavení funkce Úspora energie vyberte stisknutím tlačítka ◀ nebo ▶ limit teploty pro chlazení nebo topení. Po výběru limitu teploty pro chlazení nebo topení nastavte stisknutím tlačítka ▲ nebo ▼ hodnotu příslušného limitu teploty. Po nastavení stiskněte tlačítko MENU, aby se nastavení uložilo.

**Poznámka:** Když byla nastavena funkce Úspora energie, není možné nastavit režim Automatika.

### **3.7.9 Nastavení funkce Pomocné topení**

Po přechodu do stránky uživatelského nastavení funkcí vyberte stisknutím tlačítka ▲ nebo ▼ funkci Pomocné topení a pak stisknutím tlačítka ◀ nebo ▶ tuto funkci zapněte (ON) nebo vypněte (OFF). Nastavení se uloží automaticky.

### 3.7.10 Funkce X-FAN

Po přechodu do stránky uživatelského nastavení funkcí vyberte stisknutím tlačítka ▲ nebo ▼ funkci X-FAN a pak stisknutím tlačítka ◀ nebo ▶ tuto funkci zapněte (ON) nebo vypněte (OFF). Nastavení se uloží automaticky.

#### Poznámka:

- Tato funkce je k dispozici pouze v režimech Chlazení a Odvlhčování.

### 3.7.11 Nastavení funkce Tichý chod

Po přechodu do stránky uživatelského nastavení funkcí vyberte stisknutím tlačítka ▲ nebo ▼ funkci Tichý chod (QUIET) a pak stisknutím tlačítka ◀ nebo ▶ tuto funkci zapněte (ON) nebo vypněte (OFF). Nastavení se uloží automaticky.

#### Poznámka:

- Tato funkce je k dispozici pouze v režimech Chlazení, Topení a Automatika.

### 3.7.12 Nastavení jednotky teploty

Po přechodu do stránky uživatelského nastavení funkcí vyberte stisknutím tlačítka ▲ nebo ▼ funkci nastavení jednotky teploty na stupně Fahrenheita a pak stisknutím tlačítka ◀ nebo ▶ tuto funkci zapněte (ON) nebo vypněte (OFF). Nastavení se uloží automaticky. Po vypnutí této funkce se bude teplota zobrazovat ve stupních Celsia.

### 3.7.13 Nastavení funkce Vzduch

Po přechodu do stránky uživatelského nastavení funkcí vyberte stisknutím tlačítka ▲ nebo ▼ funkci vzduch (AIR) a pak stisknutím tlačítka ◀ nebo ▶ tuto funkci zapněte (ON) nebo vypněte (OFF). Stiskněte tlačítko MENU, abyste nastavili režim funkce Vzduch.

Po přechodu do nastavení režimu funkce Vzduch nastavte stisknutím tlačítka ▲ nebo ▼ režim v rozmezí 1–2. Po nastavení stiskněte tlačítko MENU, aby se nastavení uložilo.

Jednotlivé režimy mají následující význam: 1 = sání, 2 = výfuk

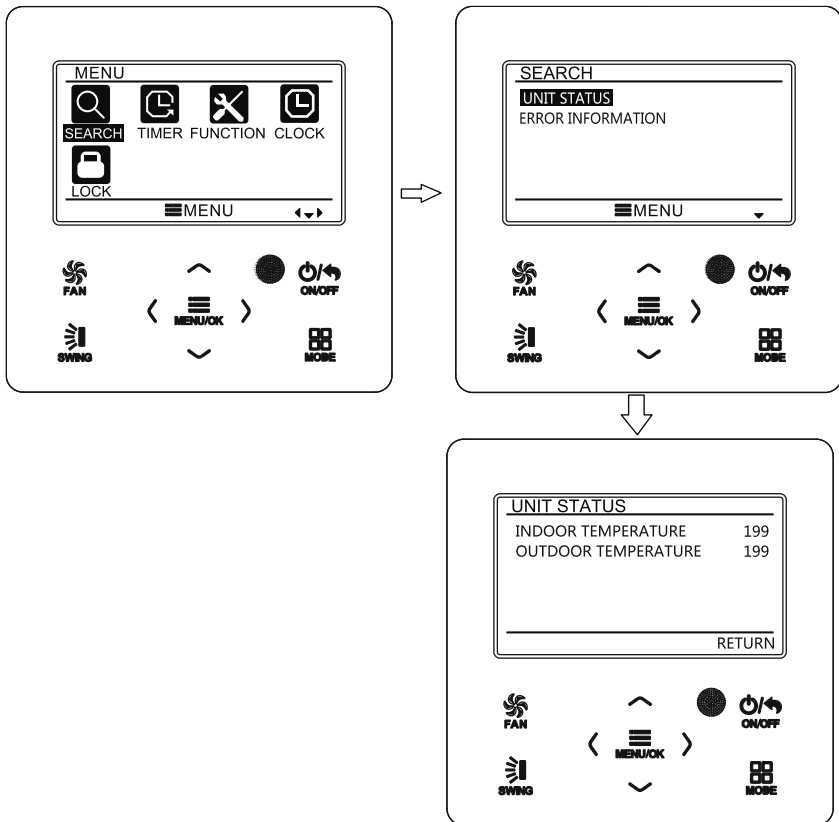
## 3.8 Zobrazení stavu jednotky

Stiskněte tlačítko MENU, abyste přešli do menu, a vyberte symbol funkce prohlížení (SEARCH). Pak stiskněte tlačítko MENU, abyste přešli do stránky funkce prohlížení.

Stisknutím tlačítka ▲ nebo ▼ vyberte funkci zobrazení stavu (UNIT STATUS).

Stiskněte tlačítko MENU, abyste přešli do stránky zobrazení stavu jednotky. Stiskněte tlačítko BACK, abyste se vrátili do předchozí stránky. Viz obrázek 9.

Je možné prohlížet následující stavy: zda pracuje pomocné topení, teplotu v místnosti (INDOOR TEMPERATURE) a venkovní teplotu (OUTDOOR TEMPERATURE).



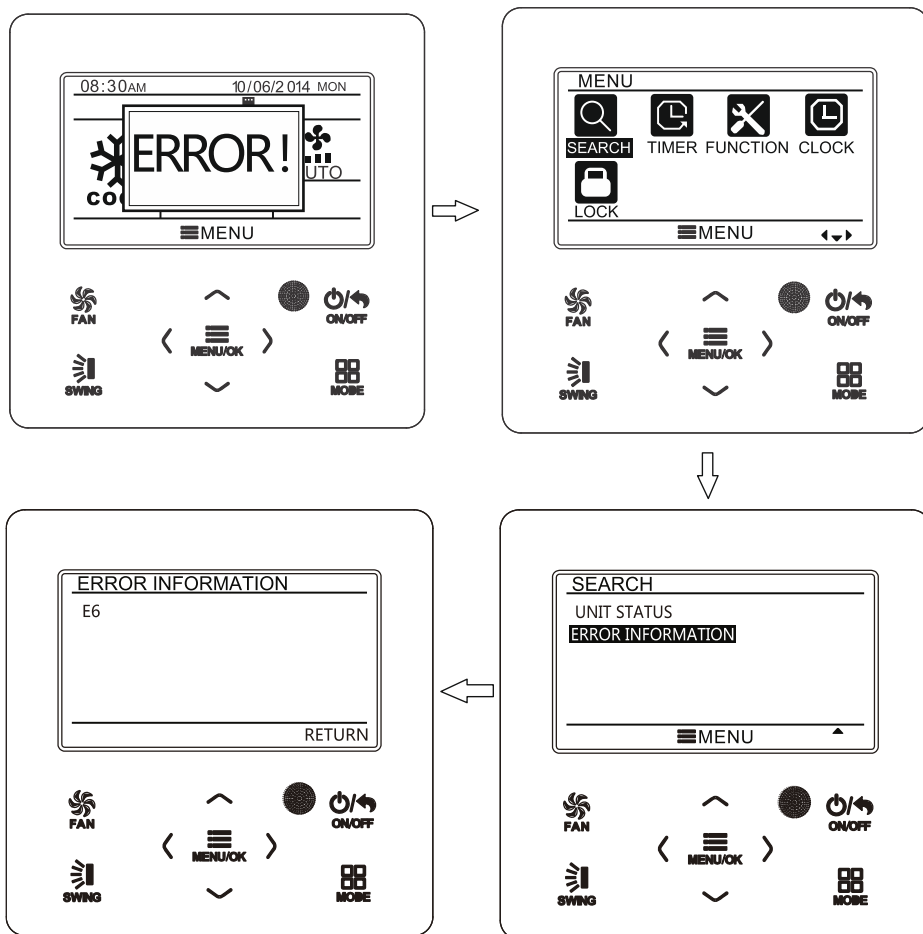
Obr. 9: Zobrazení stavu



### 3.9 Zobrazení aktuální poruchy

Když nastane porucha jednotky, zobrazí se na hlavní stránce kabelového ovladače symbol poruchy, který indikuje, že má jednotka poruchu. V takovém případě můžete přejít do stránky zobrazení poruchy, abyste mohli zjistit aktuální poruchu.

Stiskněte tlačítko MENU, abyste přešli do menu, a vyberte symbol funkce prohlížení (SEARCH). Pak stiskněte tlačítko MENU, abyste přešli do stránky funkce prohlížení. Stisknutím tlačítka ▲ nebo ▼ vyberte informaci o poruše (ERROR INFORMATION). Stiskněte tlačítko MENU, abyste přešli do stránky zobrazení poruchy. Pokud je poruch příliš mnoho, můžete listovat stránkami stisknutím tlačítka ▲ nebo ▼. Stiskněte tlačítko BACK, abyste se vrátili do předchozí stránky. Viz obrázek 10.



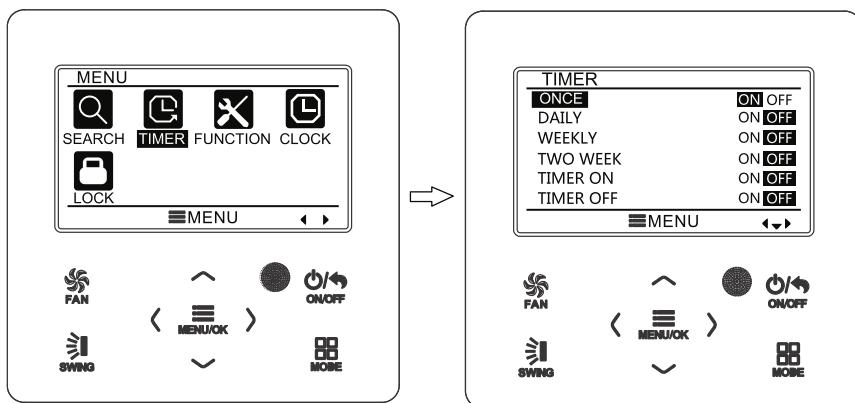
Obr. 10: Zobrazení aktuální poruchy

Porucha	Kód poruchy	Porucha	Kód poruchy
Přerušený/zkratovaný obvod snímače teploty nasávaného vzduchu	F1	Porucha komunikace výkonové desky	P6
Přerušený/zkratovaný obvod snímače teploty na výparníku	F2	Ochrana proti přehřátí kompresoru	H3
Přerušený/zkratovaný obvod snímače teploty na ventilu kapaliny vnitřní jednotky	b5	Nekompatibilita vnitřní a venkovní jednotky	LP
Přerušený/zkratovaný obvod snímače teploty na ventilu plynu vnitřní jednotky.	b7	Chybné připojení komunikačního kabelu nebo porucha expanzního ventilu	dn
Přerušený/zkratovaný obvod snímače teploty IPM	P7	Konflikt režimů provozu	E7
Přerušený/zkratovaný obvod snímače venkovní teploty	F3	Odčerpávání	Fo
Přerušený/zkratovaný obvod snímače teploty kondenzátoru venkovní jednotky	F4	Porucha propojovacího můstku	C5
Přerušený/zkratovaný obvod snímače teploty na výtlačku kompresoru.	F5	Vynucené odmrazování	H1
Porucha komunikace vnitřní a venkovní jednotky	E6	Porucha spuštění kompresoru	Lc
Ochrana proti nízkému napětí DC sběrnice	PL	Ochrana proti vysoké teplotě na výtlačku kompresoru	E4
Ochrana proti vysokému napětí DC sběrnice	PH	Ochrana proti přetížení	E8
Porucha obvodu měření proudu na fázi kompresoru	U1	Ochrana proti nadproudu celé jednotky	E5
Ochrana proti demagnetizaci kompresoru	HE	Ochrana proti nadproudu na fázi	P5
Ochrana PFC	Hc	Ztráta synchronizace kompresoru	H7
Teplotní ochrana IPM	P8	Proudová ochrana IPM	H5
Ochrana proti přetížení	L9	Ochrana proti výpadku nebo nesprávnému pořadí fází kompresoru	Ld
Ochrana proti nedostatku chladiva nebo zablokování proudění chladiva v systému.	F0	Omezení/snížení frekvence kvůli proudové ochraně celého systému	F8
Porucha nabíjení kondenzátoru	PU	Omezení/snížení frekvence kvůli proudové ochraně IPM	En
Ochrana proti vysokému tlaku	E1	Omezení/snížení frekvence kvůli vysoké teplotě na výtlačku kompresoru	F9
Ochrana proti nízkému tlaku	E3	Omezení/snížení frekvence kvůli ochraně proti zamrznutí	FH
Zablokování kompresoru	LE	Omezení/snížení frekvence kvůli ochraně proti přetížení	F6
Překročení rychlosti	LF	Omezení/snížení frekvence kvůli teplotní ochraně IPM	EU
Porucha snímače teploty výkonové desky	PF	Vnitřní jednotka je zaplněná vodou	E9
Ochrana AC stykače	P9	Ochrana proti zamrznutí	E2
Ochrana při teplotním driftu	PE	Abnormální AC napájecí napětí	PP
Ochrana připojení snímače	Pd	Porucha obvodu měření proudu celé jednotky	U5
Pokles napětí na DC sběrnici	U3	Porucha reverzace 4cestného ventilu	U7
Porucha ventilátoru 1 venkovní jednotky	L3	Zablokování motoru	H6
Porucha ventilátoru 2 venkovní jednotky	LA	Ochrana průchodu nulou u PG motoru	U8
Porucha snímače teploty na sání kompresoru	dc	Porucha ventilátoru vnitřní jednotky	U0

Porucha	Kód poruchy	Porucha	Kód poruchy
Porucha komunikace mezi vnitřní jednotkou a sítí	Ln	Chybná síťová adresa vnitřní jednotky	y3
Porucha komunikace mezi venkovní jednotkou a sítí	LM	Přetečení alokace IP adres	yb
Porucha připojení k sítí	y2		

## 3.10 Nastavení časovače

Kabelový ovladač umožňuje nastavit 6 typů časovačů: jednorázový časovač (ONCE), každodenní časovač (DAILY), jednotýdenní časovač (WEEKLY), dvoutýdenní časovač (TWO WEEK), odpočítávaný časovač pro zapnutí (TIMER ON) a odpočítávaný časovač pro vypnutí (TIMER OFF). Po vstupu do stránky menu vyberte symbol časovače (TIMER). Stiskněte tlačítko MENU, abyste přešli do stránky nastavení časovače. Stisknutím tlačítka ▲ nebo ▼ vyberte jeden typ časovače. Stisknutím tlačítka ◀ nebo ▶ zapnete (ON) nebo vypnete (OFF) vybraný časovač. Viz obrázek 11.



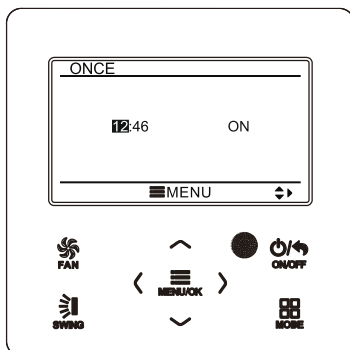
Obr. 11: Zapnutí nebo vypnutí časovače

### 3.10.1 Jednorázový hodinový časovač

Kabelový ovladač má jednorázový hodinový časovač. Když je jednotka vypnutá, je možné nastavit časovač pro zapnutí. Když je jednotka zapnutá, je možné nastavit časovač pro vypnutí. Tento časovač se při dosažení nastaveného času použije pouze jednou a pak se automaticky vypne.

V nastavovací stránce funkce časovače vyberte jednorázový časovač (ONCE) a pak stiskněte ◀ nebo ▶, abyste tuto funkci časovače zapnuli nebo vypnuli. Stiskněte tlačítko MENU, abyste přešli do stránky nastavení času časovače, jak ukazuje obrázek 12.

Stisknutím tlačítka ◀ nebo ▶ vyberte hodinu nebo minutu časovače a pak stisknutím tlačítka ▲ nebo ▼ nastavte hodnotu času. Když tlačítko ▲ nebo ▼ podržíte, bude se hodnota času rychle zvyšovat nebo snižovat. Po ukončení nastavení stiskněte tlačítko MENU, aby se nastavení uložilo.



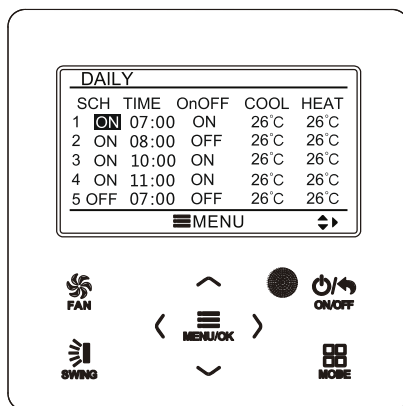
Obr. 12: Nastavovací stránka jednorázového hodinového časovače

**Poznámka:** Když je tato funkce časovače nastavena a jednotka bude zapnuta nebo vypnuta, bude tato funkce časovače automaticky zrušena.

### 3.10.2 Denní časovač

U denního časovače může uživatel nastavit samostatně osm časových segmentů. Jednotlivý segment se uplatní, jen když je zapnutý. V každém segmentu můžete nastavit čas, zapnutí/vypnutí jednotky, požadovanou teplotu při chlazení (platí, jen když je aktuální režim Chlazení), požadovanou teplotu při topení (platí, jen když je aktuální režim Topení). Viz obrázek 13.

Po přechodu do stránky pro nastavení denního časovače vyberte stisknutím tlačítka ◀ nebo ▶ nastavovanou položku. Stisknutím tlačítka ▲ nebo ▼ nastavte hodnotu vybrané položky. Stiskněte tlačítko MENU, aby se nastavení uložilo.

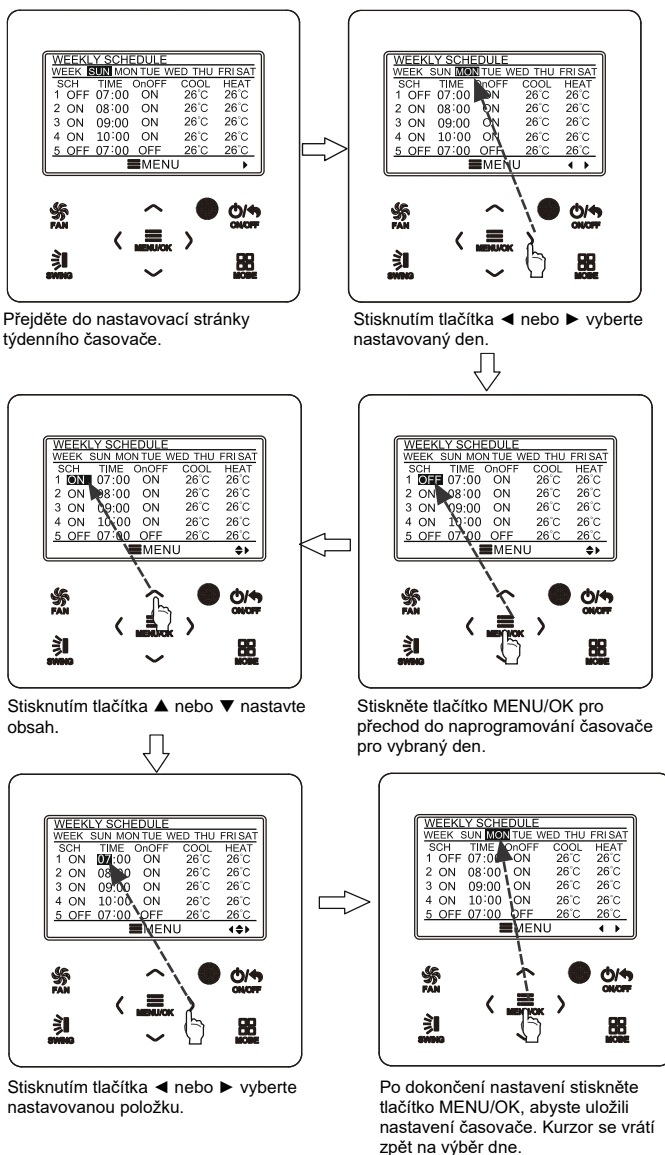


Obr. 13. Nastavení denní časovače

### 3.10.3 Týdenní časovač

Uživatel může nastavit časovač pro každý den v týdnu. U každého dne je možné nastavit samostatně osm časových segmentů. Jednotka bude provádět příslušná nastavení časovače v týdenním cyklu.

Po přechodu do stránky pro nastavení týdenního časovače vyberte stisknutím tlačítka ◀ nebo ▶ nastavovaný den. Pak stiskněte tlačítko MENU, abyste naprogramovali časovač pro vybraný den. Stisknutím tlačítka ◀ nebo ▶ vyberte nastavovanou položku. Stisknutím tlačítka ▲ nebo ▼ nastavte hodnotu vybrané položky. Stiskněte tlačítko MENU, aby se nastavení uložilo. Viz obrázek 14.



Přejděte do nastavovací stránky týdenního časovače.

Stisknutím tlačítka ◀ nebo ▶ vyberte nastavovaný den.

Stisknutím tlačítka ▲ nebo ▼ nastavte obsah.

Stiskněte tlačítko MENU/OK pro přechod do naprogramování časovače pro vybraný den.

Stisknutím tlačítka ◀ nebo ▶ vyberte nastavovanou položku.

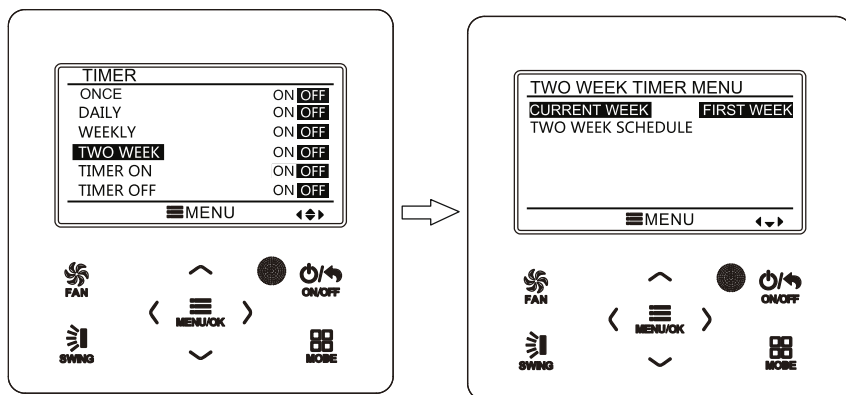
Po dokončení nastavení stiskněte tlačítko MENU/OK, abyste uložili nastavení časovače. Kurzor se vrátí zpět na výběr dne.

Obr. 14. Nastavení týdenní časovače

### 3.10.4 Dvoutýdenní časovač

Uživatel může nastavit časovač pro každý den dvou týdnů. U každého dne je možné nastavit samostatně osm časových segmentů. Jednotka bude provádět příslušná nastavení časovače v dvoutýdenním cyklu.

V nastavovací stránce funkce časovače vyberte stisknutím tlačítka ▲ nebo ▼ dvoutýdenní časovač a pak stiskněte tlačítko MENU, abyste přešli do stránky menu dvoutýdenního časovače. Stisknutím tlačítka ▲ nebo ▼ vyberte volbu aktuálního týdne (CURRENT WEEK) a pak stisknutím ◀ nebo ▶ nastavte aktuální týden jako první (FIRST) nebo druhý (SECOND) týden. Stiskněte tlačítko MENU, aby se nastavení aktuálního týdne uložilo. Viz obrázek 15.



Obr. 15: Nastavení aktuálního týdne

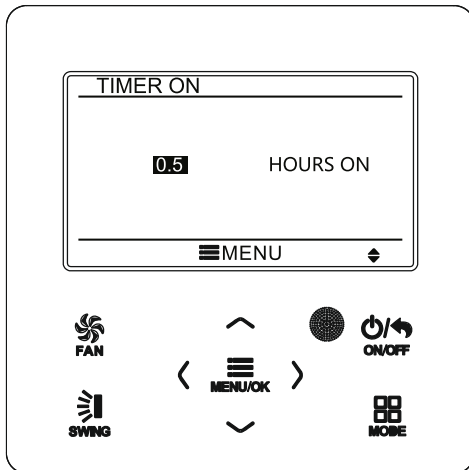
Po přechodu do stránky menu dvoutýdenní časovače vyberte stisknutím tlačítka ▲ nebo ▼ volbu dvoutýdenního časovače (TWO WEEK SCHEDULE) a pak stiskněte tlačítko MENU, abyste přešli do stránky programování dvoutýdenního časovače. Po přechodu do nastavovací stránky dvoutýdenního časovače vyberte stisknutím tlačítka ◀ nebo ▶ nastavovaný den. Pak stiskněte tlačítko MENU, abyste naprogramovali časovač pro vybraný den. Stisknutím tlačítka ◀ nebo ▶ vyberte nastavovanou položku. Stisknutím tlačítka ▲ nebo ▼ nastavte hodnotu vybrané položky. Stiskněte tlačítko MENU, aby se nastavení uložilo. Stiskněte tlačítko BACK, abyste se vrátili do předchozí stránky. Nastavované položky viz popis nastavení týdenního časovače.

### 3.10.5 Odpočítávaný časovač

Odpočítávaný časovač zahrnuje časovač zapnutí a časovač vypnutí. Umožňuje nastavit zapnutí/vypnutí jednotky po uplynutí zadaného času. Když je jednotka zapnutá, je možná nastavit buď samotný časovač vypnutí anebo časovač vypnutí a zároveň časovač zapnutí. Když je jednotka vypnutá, je možná nastavit buď samotný časovač zapnutí anebo časovač zapnutí a zároveň časovač vypnutí. Když je jednotka zapnutá a časovač vypnutí je nastaven na X hodin a zároveň je časovač zapnutí nastaven na Y hodin, jednotka se po X hodinách automaticky vypne a po tomto vypnutí se po Y hodinách automaticky zapne.

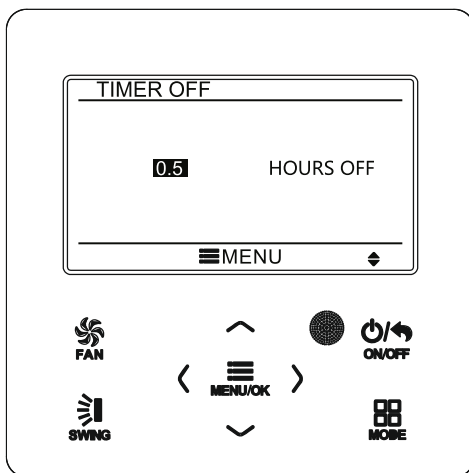
Po přechodu do nastavovací stránky časovače zapnutí stiskněte tlačítko ▲ nebo ▼ pro zvýšení nebo snížení času časovače o 0,5 h. Stiskněte tlačítko MENU, aby se

nastavení uložilo. Stiskněte tlačítko BACK, abyste se vrátili do předchozí stránky. Viz obrázek 16.



Obr. 16: Odpočítávaný časovač zapnutí

Po přechodu do nastavovací stránky časovače vypnutí stiskněte tlačítko ▲ nebo ▼ pro zvýšení nebo snížení času časovače o 0,5 h. Stiskněte tlačítko MENU, aby se nastavení uložilo. Stiskněte tlačítko BACK, abyste se vrátili do předchozí stránky. Viz obrázek 17.



Obr. 17: Odpočítávaný časovač vypnutí

Když je časovač spuštěný, nastavený čas se bude během provozu jednotky snižovat. V takovém případě je možné po přechodu do stránky nastavení časovače zjistit zbývající čas.

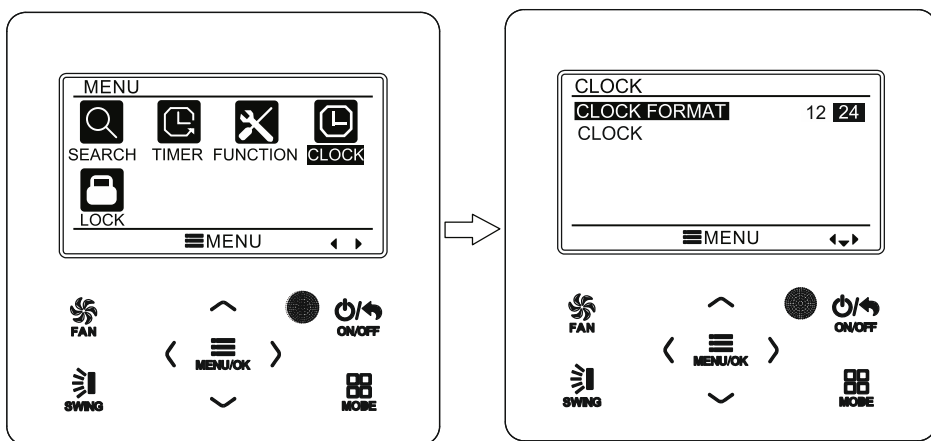
Funkce tohoto časovače se provede pouze jednou a pak bude časovač automaticky zrušen.

**Poznámka:** Když je tato funkce časovače nastavena a jednotka bude zapnuta nebo vypnuta, bude tato funkce časovače automaticky zrušena.

## 3.11 Nastavení hodin

### 3.11.1 Nastavení formátu zobrazení času

Uživatel může nastavit 12hodinový nebo 24hodinový formát zobrazení času. Vyberte ve stránce menu symbol hodin (CLOCK) a pak stiskněte tlačítko MENU, abyste přešli do stránky nastavení hodin. Stisknutím tlačítka ▲ nebo ▼ vyberte nastavení formátu zobrazení času (CLOCK FORMAT) a pak stisknutím tlačítka ◀ nebo ▶ vyberte 12hodinový nebo 24hodinový formát. Viz obrázek 18.



Obr. 18: Výběr formátu času

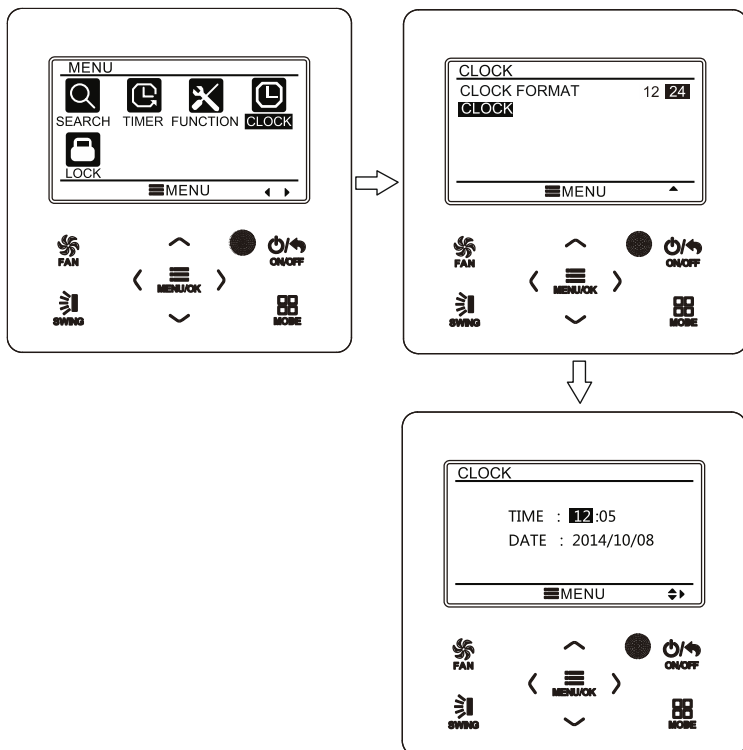
### 3.11.2 Nastavení hodin

Vyberte ve stránce menu symbol hodin (CLOCK) a pak stiskněte tlačítko MENU, abyste přešli do stránky nastavení hodin. Stisknutím tlačítka ▲ nebo ▼ vyberte nastavení času (CLOCK) a pak stiskněte tlačítko MENU, abyste přešli do nastavení času.

Stisknutím tlačítka ◀ nebo ▶ vyberte nastavovanou položku: hodinu, minutu, rok, měsíc, den; stisknutím tlačítka ▲ nebo ▼ nastavte hodnotu vybrané položky a pak stiskněte tlačítko MENU, aby se nastavení uložilo. Viz obrázek 19.

**Poznámka:** Pokud potřebujete používat kabelový ovladač i bezdrátový dálkový ovladač, nastavte na nich stejný čas.





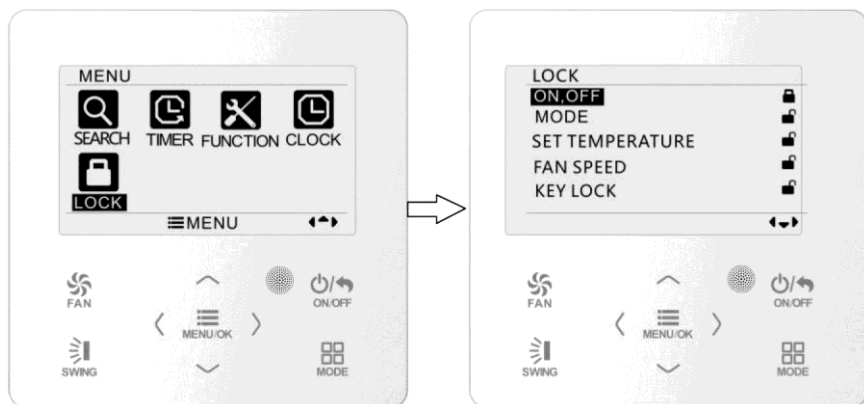
Obr. 19: Nastavení hodin

## 3.12 Nastavení zablokování

Vyberte ve stránce menu symbol zámku (LOCK) a pak stiskněte tlačítko MENU, abyste přešli do stránky nastavení zablokování. Stisknutím tlačítka ▲ nebo ▼ vyberte položku, kterou chcete nastavit, a pak ji stisknutím tlačítka ◀ nebo ▶ zablokujte nebo odblokujte. Viz obrázek 20.

Je možné zablokovat následující položky: Zapnutí/vypnutí (ON/OFF), nastavení režimu provozu (MODE), nastavení teploty (SET TEMPERATURE), nastavení rychlosti ventilátoru /FAN SPEED) a tlačítka ovladače (KEY LOCK). Po zablokování není možné nastavit příslušnou položku pomocí tlačítek.

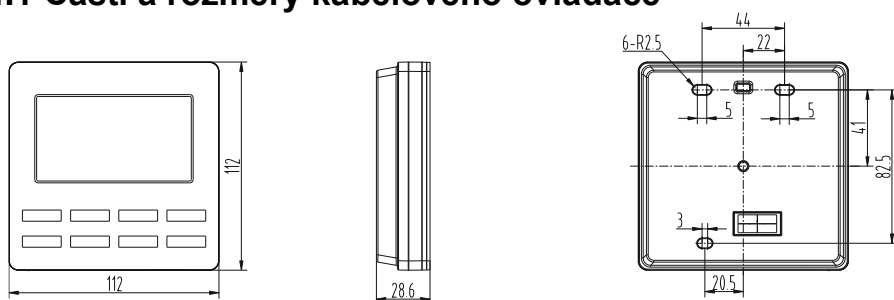
Když jsou zablokována tlačítka, přestanou všechna tlačítka fungovat po návratu do hlavní stránky. Při odblokování postupujte podle pokynů na hlavní stránce. Při odblokování stiskněte tlačítko MENU, stiskněte tlačítko ◀ a pak stiskněte tlačítko ▶, abyste tlačítka odblokovali.



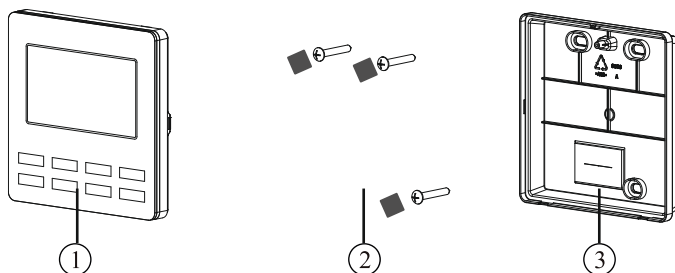
Obr. 20: Nastavení zablokování

## 4 Pokyny pro instalaci

### 4.1 Části a rozměry kabelového ovladače



Obr. 21: Rozměry kabelového ovladače (jednotka: mm)



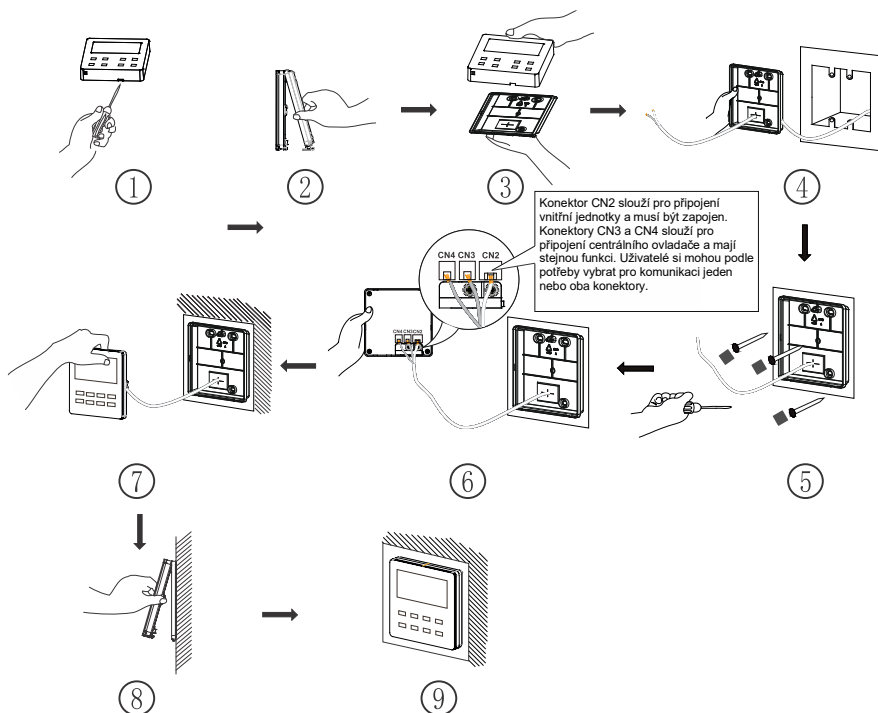
Obr. 22: Části kabelového ovladače

Č.	1	2	3
Název	Přední panel kabelového ovladače	Izolace 20×20×3 Šroub M4×25	Zadní kryt kabelového ovladače
Množství	1	3	1

## 4.2 Požadavky na instalaci

- (1) Kabelový ovladač nesmí být nainstalován na vlhkých místech.
- (2) Kabelový ovladač nesmí být nainstalován na místech, kam svítí přímé sluneční světlo.
- (3) Kabelový ovladač nesmí být nainstalován na místě, které je blízko předmětu s vysokou teplotou nebo stříkající vody.

## 4.3 Způsob instalace



Obr. 23: Postup instalace kabelového ovladače

Obrázek 23 ukazuje základní postup instalace kabelového ovladače. Při instalaci věnujte pozornost následujícím bodům:

- (1) Před instalací odpojte napájení vnitřní jednotky.
- (2) Vytáhněte z otvoru pro instalaci čtyři vodiče (dva kroucené páry vodičů) a protáhněte je pravouhlejším otvorem v zadním krytu kabelového ovladače.
- (3) Připevněte zadní kryt kabelového ovladače na zeď a přišroubujte ho pomocí šroubů M4\*25 do montážních otvorů ve zdi. Zakryjte otvory pro šrouby izolací 20×20×3 a přitiskněte ji, aby zůstala pevně přichycená.

- (4) Připojte čtyři vodiče kroucených párů ke kabelovému ovladači a pak přicvakněte přední panel k zadnímu krytu.
- (5) Zasuňte čtyři vodiče do prohlubně na levé straně kabelového sloupku; připojte přední panel kabelového ovladače k jeho zadnímu krytu.

#### Poznámka:

- Ved'te signálové a komunikační vodiče kabelového ovladače odděleně od napájecího kabelu a propojovacích vodičů mezi vnitřní a venkovní jednotkou. Minimální vzdálenost by měla být 20 cm, jinak nebude komunikace jednotky pravděpodobně fungovat správně.
- Když je klimatizační jednotka nainstalována v místě, kde může docházet k elektromagnetickému rušení, je jako signálový a komunikační kabel ovladače zapotřebí použít kabel se stíněnými kroucenými páry vodičů.
- Konektor se 4 kontakty se připojuje ke klimatizačnímu zařízení, zatímco konektor se 2 kontakty se připojuje k centrálnímu ovladači. Způsob zapojení propojovacího kabelu se 2 vodiči je stejný jako u propojovacího kabelu se 4 vodiči.
- Kabel ovladače není zapotřebí upevňovat úchytkou.

Pro přizpůsobení kabelového ovladače různým modelům jednotek je zapotřebí převodní kabel (redukce) a propojovací kabel. Viz obrázek A.



Obr. A: Převodní a propojovací kabel

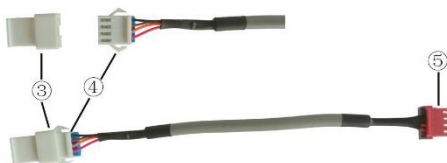
- Pokud má klimatizační zařízení již nainstalovaný převodní kabel (viz obr. C) pro připojení kabelového ovladače:

Použijte pouze propojovací kabel (viz obr. B). Připojte konektor ② ke konektoru ④ převodního kabelu, který byl nainstalován na klimatizačním zařízení; zasuňte konektor ① do konektoru CN2 kabelového ovladače. Pokud je na konektoru ochranný kryt ③, sundejte nejprve ochranný kryt a pak zapojte konektor.



Obr. B: Popis propojovacího kabelu:

Připojte konektor ① ke konektoru CN2 kabelového ovladače; připojte konektor ② ke konektoru ④ převodního kabelu

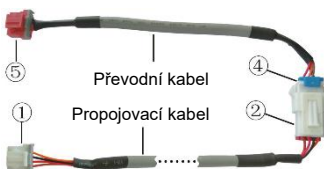


Obr. C: Popis převodního kabelu (redukce):

Díl ③ je ochranný kryt konektoru; připojte konektor ④ ke konektoru ② propojovacího kabelu; připojte konektor ⑤ ke konektoru pro kabelový ovladač na klimatizačním zařízení

- Pokud klimatizační zařízení nebylo nainstalováno s převodním kabelem používaným pro připojení kabelového ovladače:

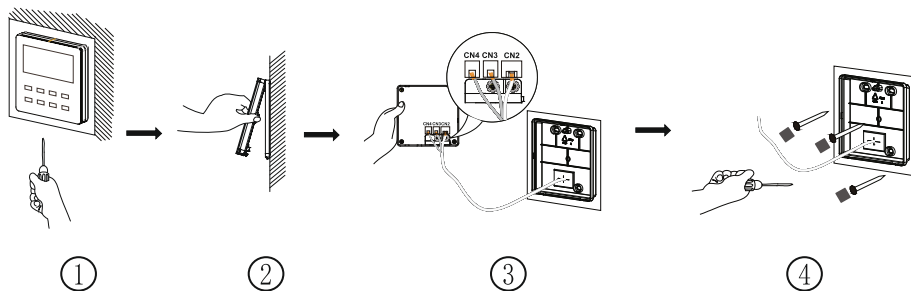
Použijte propojovací kabel a převodní kabel. Sundejte ochranný kryt konektoru převodního kabelu, připojte propojovací kabel k převodnímu kabelu podle obrázku D a pak zasuňte konektor ① propojovacího kabelu do konektoru CN2 kabelového ovladače a konektor ⑤ převodního kabelu do konektoru pro kabelový ovladač na klimatizačním zařízení.



Obr. D: Spojení propojovacího kabelu a převodního kabelu:

spojte konektor ② propojovacího kabelu a konektor ④ převodního kabelu

## 4.4 Demontáž



Obr. 24: Postup demontáže kabelového ovladače

## 4.5 Nastavení adresy

- (1) Stiskněte a držte současně tlačítka MENU/OK + ▼ po dobu 5 sekund. Kabelový ovladač přejde do rozhraní funkcí.
- (2) Stisknutím tlačítka ▲ nebo ▼ vyberte Nastavení adresy (Address Set) a stiskněte tlačítko MENU/OK pro přechod do nastavení.
- (3) Stisknutím tlačítka ▲ nebo ▼ vyberte příslušný adresový režim (*0 použijte pro centrální ovladač, 1 použijte pro vzdálené ovládání, tato funkce je rezervována*), a pak stisknutím tlačítka ◀ nebo ▶ nastavte hodnotu adresy (1–16). Potvrďte nastavení stisknutím tlačítka MENU/OK.

## ZPĚTNÝ ODBĚR ELEKTROODPADU



Uvedený symbol na výrobku nebo v průvodní dokumentaci znamená, že použité elektrické nebo elektronické výrobky nesmí být likvidovány společně s komunálním odpadem. Za účelem správné likvidace výrobku jej odevzdejte na určených sběrných místech, kde budou přijata zdarma. Správnou likvidací tohoto produktu pomůžete zachovat cenné přírodní zdroje a napomáháte prevenci potenciálních negativních dopadů na životní prostředí a lidské zdraví, což by mohly být důsledky nesprávné likvidace odpadů. Další podrobnosti si vyžádejte od místního úřadu nebo nejbližšího sběrného místa.

V případě problémů s kvalitou nebo jiných kontaktujte prosím místního prodejce nebo autorizované servisní středisko.  
Tísňové volání – telefonní číslo: 112

### VÝROBCE

GREE ELECTRIC APPLIANCES, INC. OF ZHUHAI  
West Jinji Rd, Qianshan,  
519070 Zhuhai  
China

### ZÁSTUPCE

GREE Czech & Slovak s.r.o.  
Košuličova 778/39  
619 00 Brno  
Czech Republic  
[www.greeczech.cz](http://www.greeczech.cz), [info@greeczech.cz](mailto:info@greeczech.cz)

### SERVISNÍ PODPORA

GREE Czech & Slovak s.r.o.  
Košuličova 778/39  
Brno, 619 00  
Czech Republic  
[www.greeczech.cz](http://www.greeczech.cz), [info@greeczech.cz](mailto:info@greeczech.cz)











